

# KOMPLETTERANDE SAMRÅDSUNDERLAG

KOMPLETTERING TILL SAMRÅDSUNDERLAG I ANLEDNING AV  
UTÖKAT PÅVERKANSOMRÅDE



2024-05-27

# KOMPLETTERANDE SAMRÅDSUNDERLAG

## KOMPLETTERING TILL SAMRÅDSUNDERLAG I ANLEDNING AV UTÖKAT PÅVERKANSOMRÅDE

Uppdragsnamn	Järbo tillståndsansökan
Uppdragsnummer	10343382
Författare	Maria Andersson Bianchi
Datum	2024-05-27
Ändringsdatum	[Ändringsdatum]
Granskad av	Andreas Sjöberg, Magnus Flodman, Karin Hernvall
Godkänd av	Sandviken Energi Vatten AB

## Kund

**Sandviken Energi Vatten AB**

## Konsult

### **WSP**

WSP Sverige AB

Org nr: 556057-4880

**wsp.com**

## Kontaktpersoner

### **Sandviken Vatten Energi AB**

Magnus Flodman, Mikael Nord

info@sandvikenenergi.se, 026-24 16 00

### **WSP Sverige**

Maria Andersson Bianchi, maria.andersson.bianchi@wsp.com, 010-722 79 89

Andreas Sjöberg, andreas.sjoberg@wsp.com, 010-722 63 09

## Innehåll

INLEDNING OCH BAKGRUND	4
PÅVERKANSOMRÅDE	5
FÖRUTSÄTTNINGAR	7
FÖRORENADE OMRÅDEN	7
BYGGNADER OCH LEDNINGAR	8
BRUNNAR	9
NATURMILJÖ	10
OMFATTNING AV MKB	10

## INLEDNING OCH BAKGRUND

Sandviken Energi Vatten AB (SEVAB) har i Järbo en grundvattentäkt som förser samhället Järbo med dricksvatten. Vattentäkten saknar idag tillstånd för bortledning av grundvatten. Sedan 2022 försörjs turistorten Kungsberget av SEVAB men med vatten från en egen vattentäkt. Framgent kommer dock även turistorten Kungsberget att förses med dricksvatten från Järbo.

Mot bakgrund av den befolkningsökning som förväntas i Järbo samt det ökade vattenbehovet från Kungsbergets tillkommande uttag ämnar SEVAB att söka tillstånd till vattenverksamhet för ett, jämfört med idag, utökat uttag från den befintliga grundvattentäkten i Järbo. Tillståndsansökan inkluderar även lagligförklaring av två befintliga grundvattenbrunnar på fastigheten Kådfallet 1:42 i Sandvikens kommun, samt tillstånd att anlägga två nya brunnar inom 10 meter från de befintliga brunnarna. De nya brunnarna ska användas för det fall de befintliga inte längre kan nyttjas.

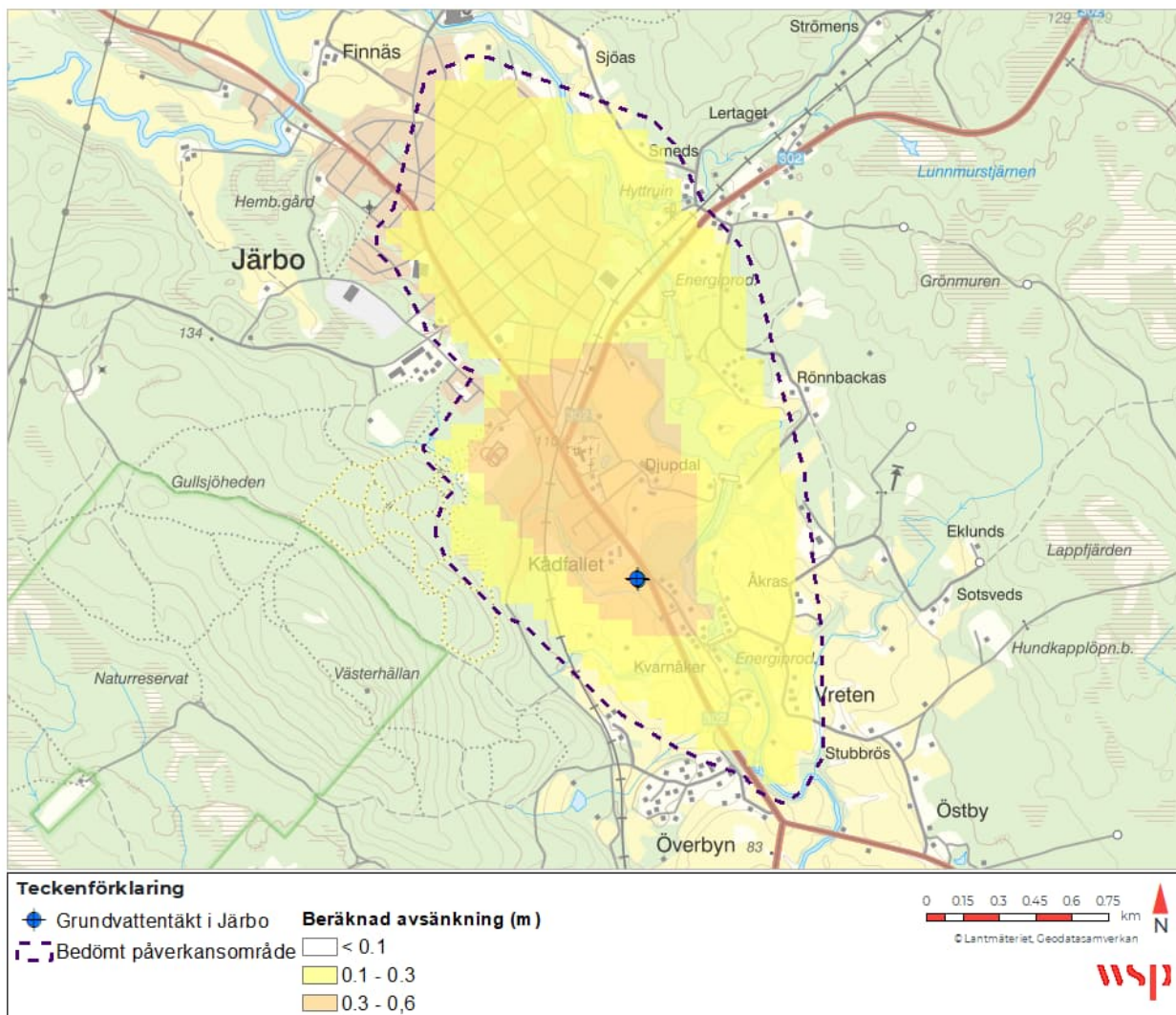
Föreliggande handling utgör en komplettering till det underlag som togs fram för det undersökningssamråd som hölls under hösten 2023. Undersökningssamrådet hölls med Länsstyrelsen, kommunens tillsynsmyndighet och de enskilda som då kunde antas bli särskilt berörda av verksamheten.

Efter samrådet fattade länsstyrelsen beslut om att verksamheten inte utgjorde betydande miljöpåverkan.

Under arbetet med den miljökonsekvensbeskrivning (MKB) som kommer att bifogas ansökan har påverkansområdet utökats baserat på inkomna synpunkter och nytt underlag som har tillkommit. Därmed utökas nu samrådskretsen och ett kompletterande samråd hålls med de enskilda som kan bli berörda av verksamheten som inte har samråtts med tidigare.

# PÅVERKANSOMRÅDE

I det samrådsunderlag togs fram för undersökningssamrådet hösten 2023 presenterades ett påverkansområde som definierades som en avsänkning av grundvattennivån på 0,1 m i isälvsavlagringen (djupa jordlager) som vattentäkten tar sitt vatten från, och ytligt berg, se Figur 1. Detta baserades på att de huvudsakliga skyddsobjekten uppfattades vara brunnar som skulle kunna vara grävda.

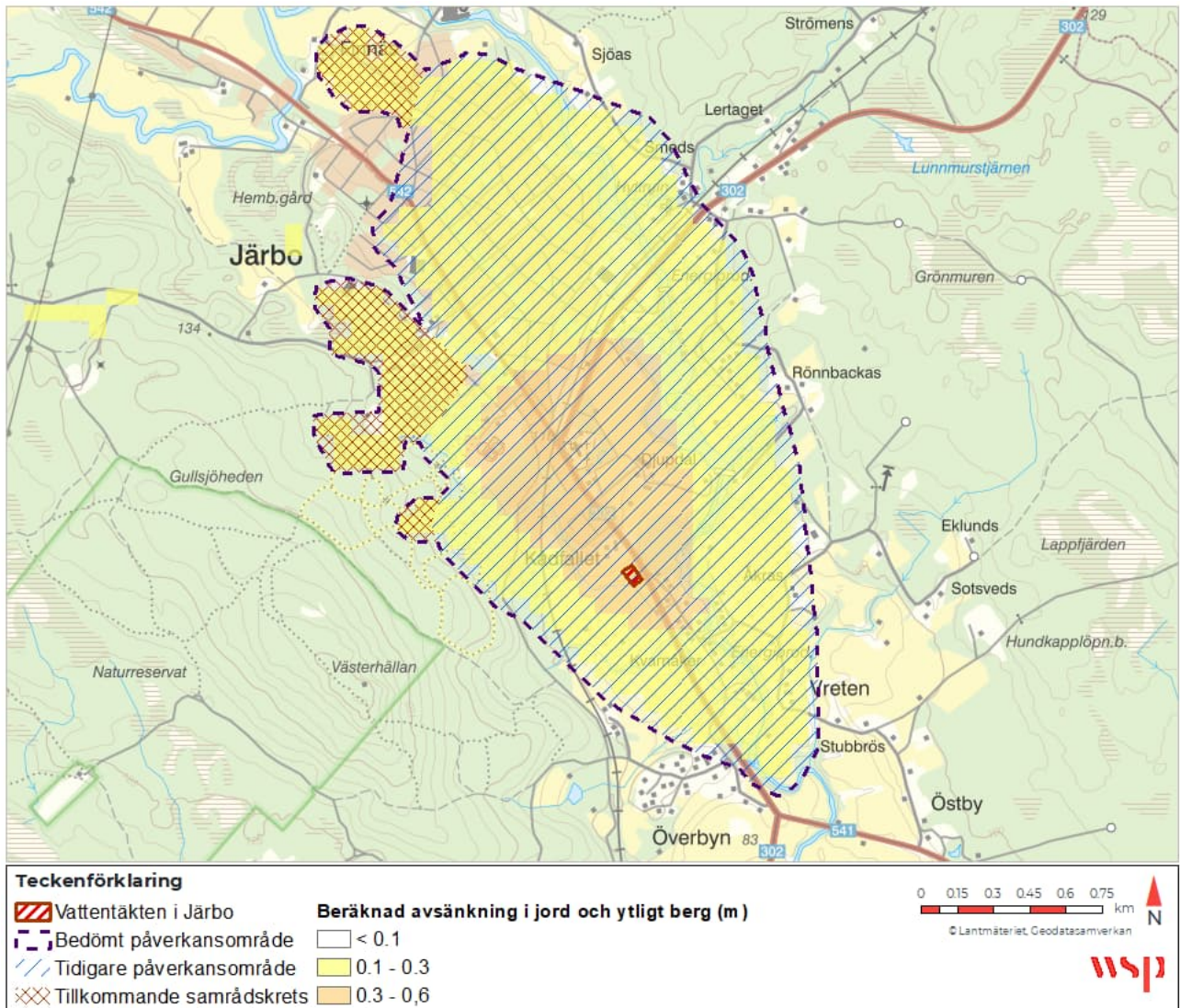


Figur 1 Beräknad avsänkning i isälvsavlagringen och bedömt påverkansområde för utökat grundvattenuttag för Järbo grundvattentäkt

Under utredningens gång har det framkommit att jordlagren (lera som underlagrar sand) inom ett större område skulle kunna betraktas som sättningkänslig. Därför har påverkansområdet utökats för att också omfatta avsänkning av grundvattnets trycknivå med mer än 0,1 m i leran som underlagrar den ytliga sanden. Det nya påverkansområdet, som också utgör samrådsområdet, visas i Figur 2.

Det är värt att notera att verksamheten inte nödvändigtvis kommer att leda till omgivningspåverkan i hela påverkansområdet, utan påverkansområdet har utökats för att säkerställa att hela det område som kan få en grundvattenavsänkning på mellan 0,1 och 0,25 m i jord för en värsta-fall-situation (dvs i jämförelse med orörda förhållanden som inte förekommit sedan 1950-talet) kommer att tas med och beaktas i miljökonsekvensbedömningen.





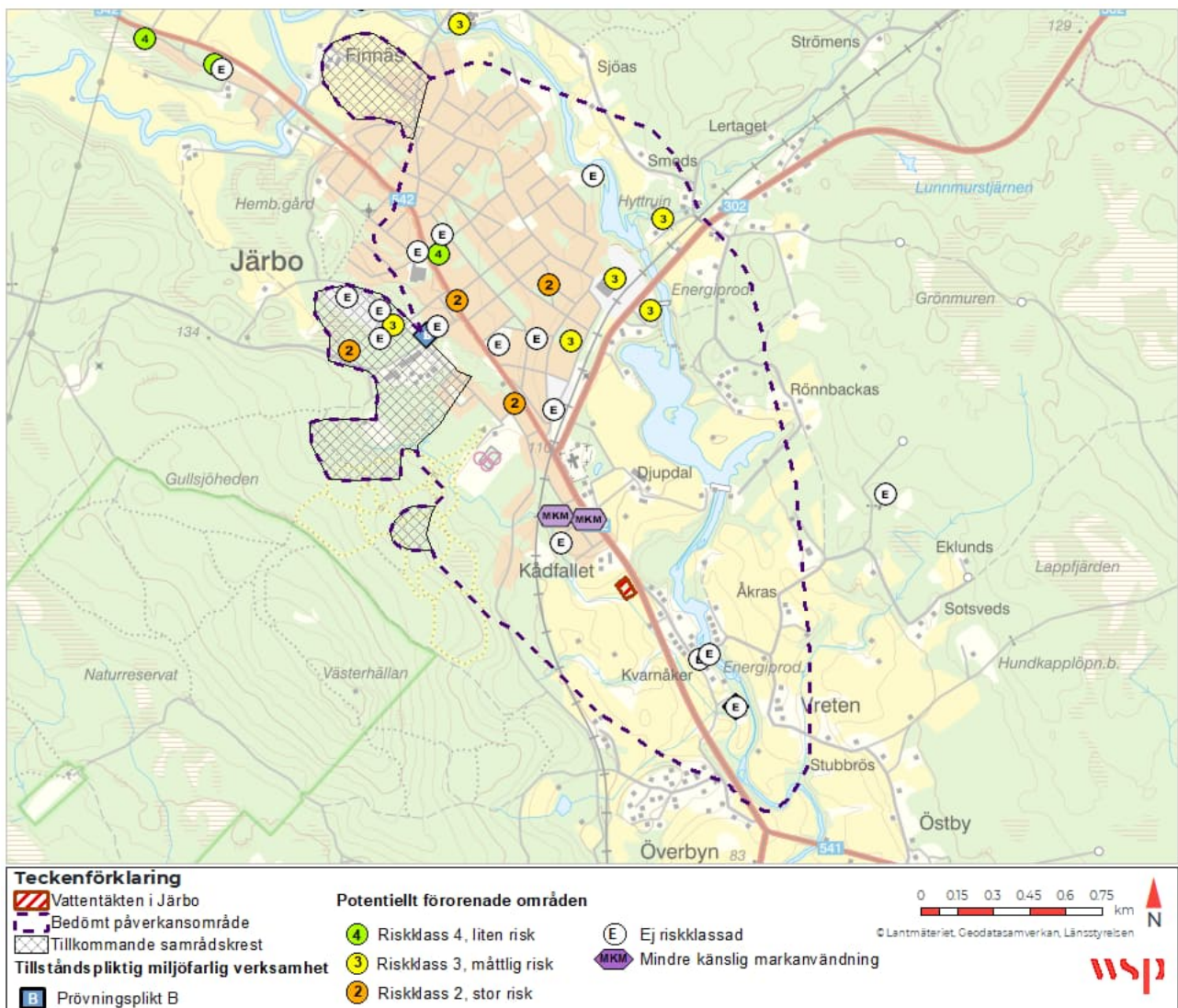
Figur 2 Beräknad grundvattenavsänkning i djupa och ytliga jordlager samt bedömt påverkansområde för utökat grundvattenuttag för Järbo grundvattentäkt

# FÖRUTSÄTTNINGAR

De fysiska förutsättningarna beskrivs i samrådsunderlaget. Det som ändras i och med det uppdaterade påverkansområdet beskrivs nedan.

## FÖRORENADE OMRÅDEN

I det tidigare samrådsunderlaget identifierades 21 potentiellt förorenade områden inom det då redovisade påverkansområdet; i det kompletterade området finns ytterligare fem stycken. Av dessa totalt 26 potentiellt förorenade områdena är en riskklass 4 (liten risk), fem riskklass 3 (måttlig risk), fyra riskklass 2 (stor risk) samt två är utredda och bedömda som mindre känslig markanvändning (MKM), se Figur 3. Av de kända objekten är fjorton ännu inte riskklassade.

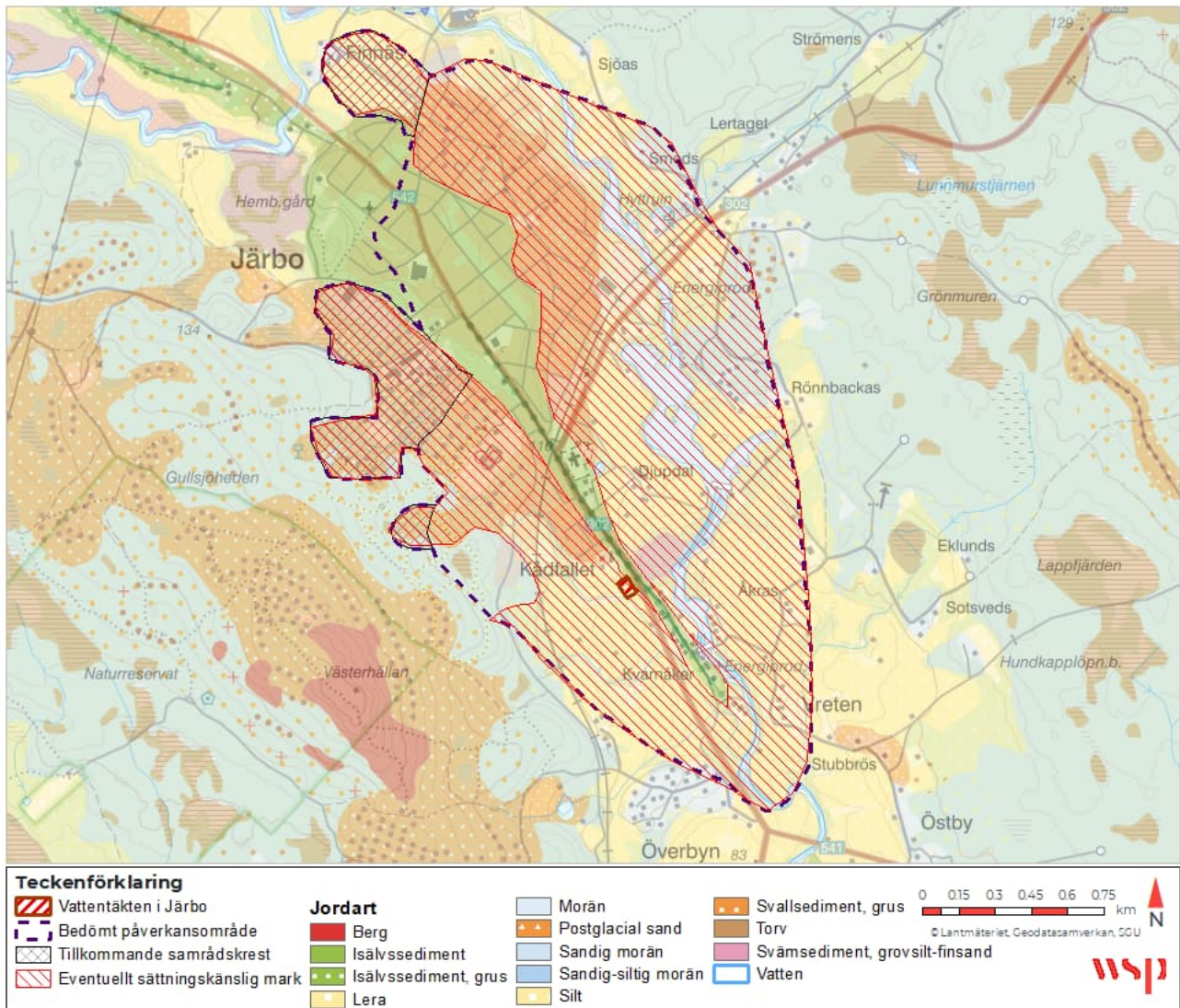


Figur 3 Potentiell förorenade områden inom och i närheten av påverkansområdet



## BYGGNADER OCH LEDNINGAR

Inom det tidigare påverkansområdet var det främst siltavlagringen som noterades som potentiellt sättningkänslig. En geoteknisk skrivbordsstudie har därefter utförts och det område med potentiellt sättningkänslig mark har utökats till att också omfatta den postglaciala sanden, som underlagras av lera, se Figur 4. Dock gjordes bedömningen i den geotekniska skrivbordsstudien att leran i Järboområdet är siltig, och därmed inte är särskilt sättningkänslig i praktiken.

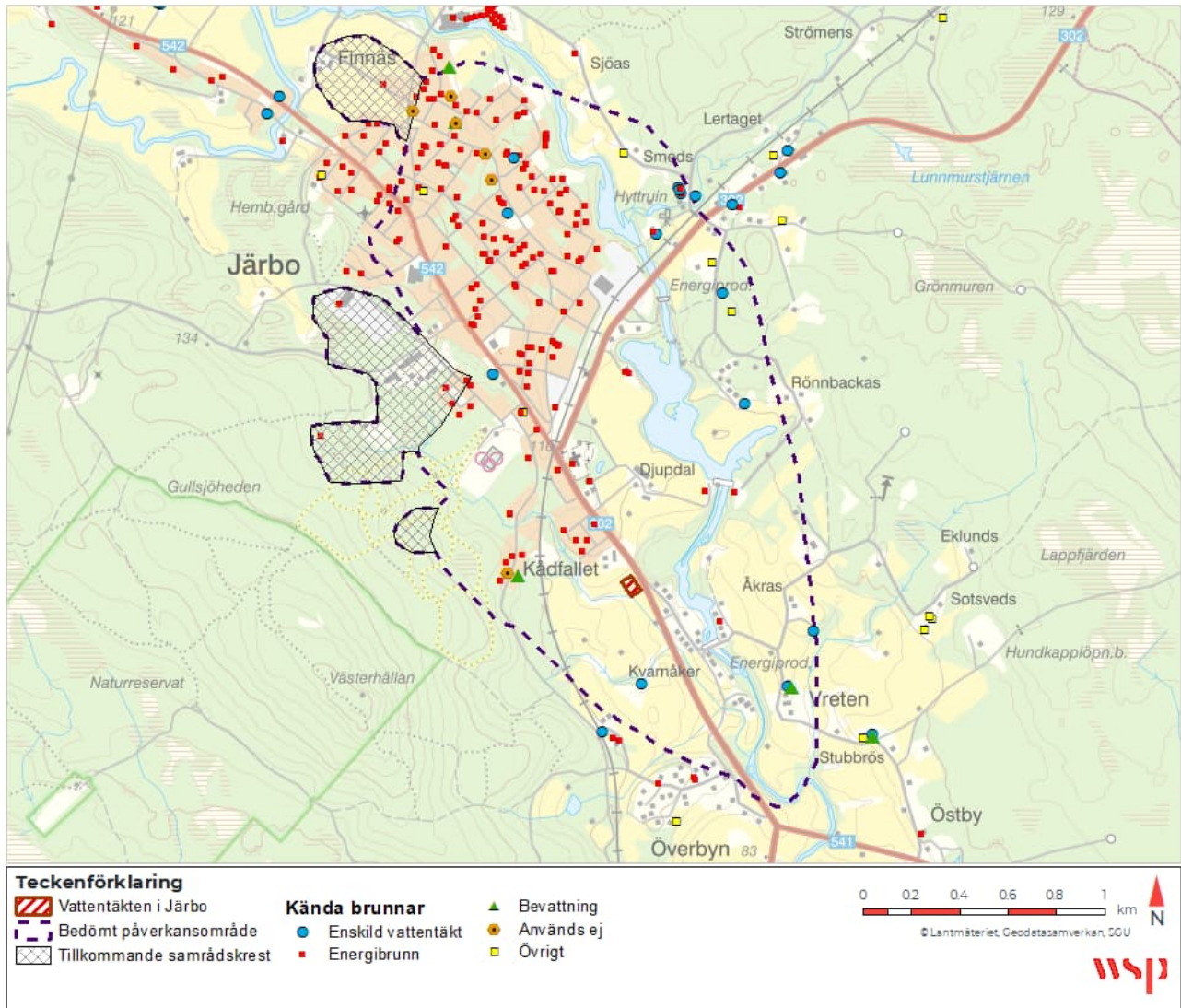


Figur 4 Eventuellt sättningkänslig mark inom påverkansområdet



## BRUNNAR

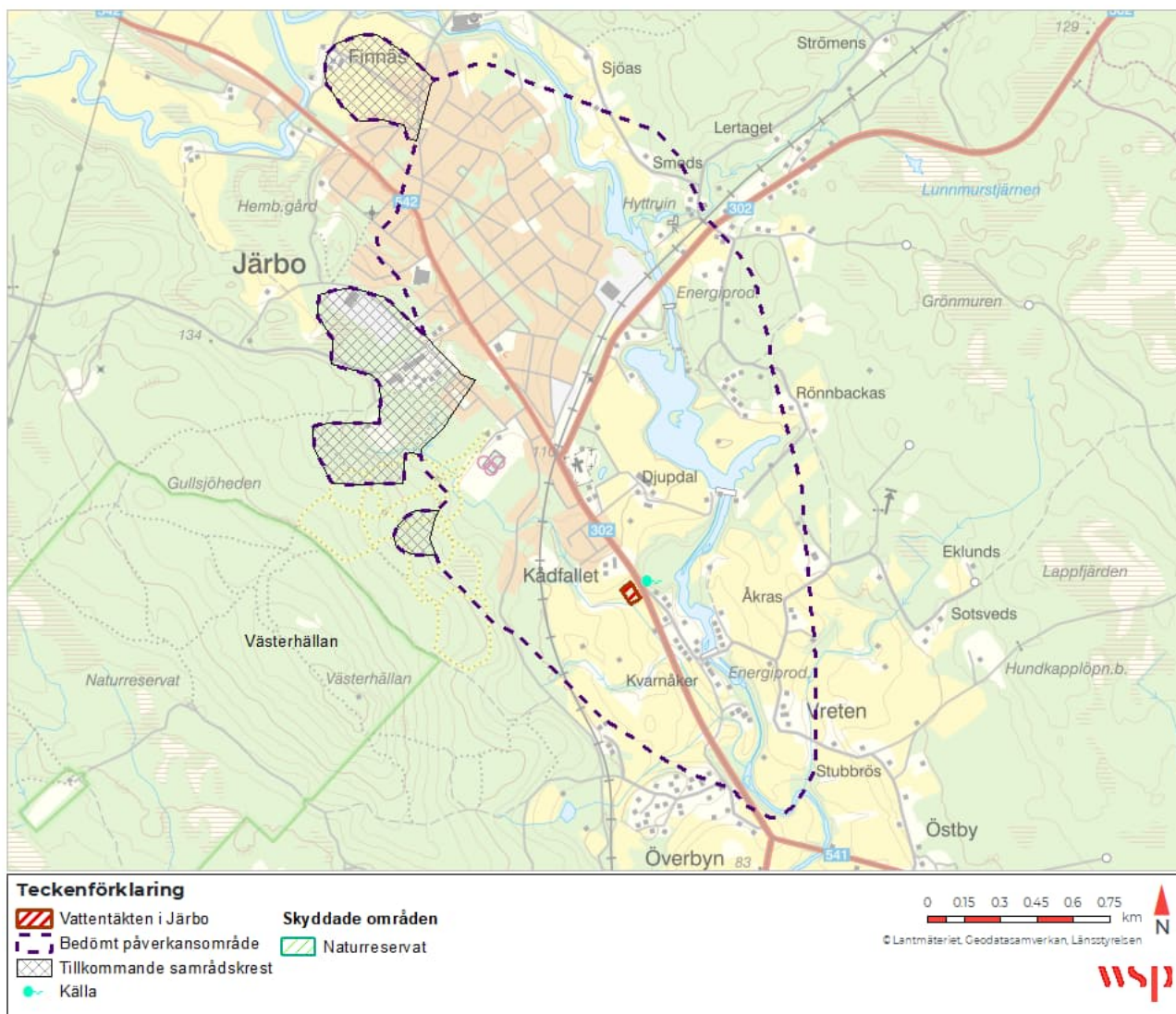
I det tidigare påverkansområdet identifierades 130 enskilda brunnar inom påverkansområdet, baserat på SGU:s brunnsarkiv. Under undersökningssamrådet hösten 2023 utfördes en brunnsinventering genom utskick till fastighetsägarna. Svar inkom om 72 brunnar. Inom det tillkommande påverkansområdet finns 11 brunnar enligt SGU:s brunnsarkiv, se Figur 5.



Figur 5 Brunnar inom och i närheten av påverkansområdet med beräknad avsänkning inom grundvattenmagasinet

## NATURMILJÖ

Under samrådet framkom att det finns en källa, 'Järbo smörhälet', i närheten av vattentäkten, se Figur 6.



Figur 6 Naturområden inom och i närheten av påverkansområdet

## OMFATTNING AV MKB

Inom ramen för samrådet har miljökonsekvensbeskrivningen avgränsats till att omfatta följande aspekter, med de aspekter som huvudsakligen berör de tillkommande delarna av påverkansområdet i fet stil:

- Miljökvalitetsnormer
- Naturmiljö
- **Brunnar**
- **Sättningar (Byggnader och anläggningar)**
- **Förorenade områden**
- Sårbarhet för klimatförändringar

## VI ÄR WSP

WSP är ett av världens ledande konsultbolag och rådgivare inom samhällsutveckling. Vi utvecklar allt ifrån städer och transportsystem till vattenförsörjning och höga hus. Med 67 000 medarbetare i över 40 länder samlar vi experter inom analys och teknik, för att framtidssäkra världen. I Sverige har vi omkring 4 000 medarbetare.

Tillsammans med våra kunder tar vi fram innovativa lösningar för en mänsklig, trygg och välfungerande morgondag. Vi planerar, projekterar, designar och projektleder olika uppdrag inom transport och infrastruktur, fastigheter och byggnader, hållbarhet och miljö, energi och industri samt urban utveckling. Så tar vi ansvar för framtiden.

**wsp.com**

### **WSP**

WSP Sverige AB

Org. nr:556057-4880

**wsp.com**

